

INDICE

1	PREMESSA	2
2	COMPOSIZIONE DEL MACROMODULO	5
2.1	Risorse strumentali	5
2.1.1	Consistenza del modulo Segreteria e Telecomunicazioni di emergenza	7
2.2	Risorse umane.....	12

MATRICE DELLE REVISIONI

Revisione		Data	DESCRIZIONE DELLA MODIFICA
Redatto e verificato			Approvato
Gruppo di lavoro "Logistica e Configurazione Colonna Mobile regionale"			Il Dirigente: Stefano Bovo
Referente: Daniele Caffarengo			



1 Premessa

La composizione dei moduli è stata effettuata sulla base delle indicazioni contenute nel documento sul Dimensionamento definitivo della Colonna Mobile nazionale delle Regioni (approvazione feb. 2007).

Con il termine **Macromodulo di assistenza alla popolazione** si intende l'insieme dei seguenti moduli funzionali:

- modulo task-force regionale (pronta partenza 6h)
- modulo per l'assistenza alla popolazione (pronta partenza 6h)
- modulo per la produzione e distribuzione pasti (pronta partenza 12h)
- modulo di segreteria e comando
- modulo TLC di emergenza

Di seguito si riportano le relative schede, contenute nel documento su richiamato.

TASK FORCE REGIONALE PRONTA PARTENZA – standard

1.1 Soccorritori di pronta partenza **h6** - INTERVENTI NAZIONALI - STANDARD

Squadre operative

Coordinamento: 2 di cui

- 1 responsabile
- 1 coadiutore

Osservatori: 2

Soccorritori: 16 (4 squadre da 4 persone con "caposquadra")

Logistica: 7 di cui

- 3 specialisti (eletttricista, idraulico, meccanico)
- 4 multiruolo

Segreteria: 1

Telecomunicazioni: 3 tecnici

Sanità: 6 di cui

- 2 medici
- 4 infermieri

Cucina/Mensa: 5 di cui

- 2 cuochi
- 3 preparazione/distribuzione/lavaggio

Magazzino/Vigilanza: 2

Totale soccorritori di pronta partenza: 44

I soccorritori devono essere forniti di dotazione personale completa (oltre a sacco a pelo, divisa, medicinali personali essenziali) e generi alimentari per 7 gg.

Confezionamento

- 2 Container 10" (3x2,5 m) per 6 tende (7,5x5,5 m)
- 1 Container 10" (3x2,5 m) per PMA I°liv.
- 1 Container 10" (3x2,5 m) per tenda mensa
- 1 Container 10" (3x2,5 m) per cisterne acqua
- 2 Container 10" (3x2,5 m) per bagni
- 1 Container 10" (3x2,5 m) per docce
- 1 Carrello per cucina mobile
- 1 Carrello per generatore 60 kW
- 1 Carrello per serbatoio gasolio
- 1 Carrello per generatore 5 kW/torre faro 4kW/gruppi illuminanti e autoclavi

Superficie minima necessaria (30x40) m = 1200 m²

Superficie parcheggio= 400 m²

Attrezzatura

- **1 PMA di 1° livello containerizzato** (elitrasportabile al verricello baricentrico; aviotrasportabile)
- **1 kit TLC**
 - 1 carrello elitrasportabile (fornito dal DPC)
 - 3 telefoni satellitari traffico voce
 - 2 telefoni satellitari traffico voce/dati (completi di accessori per connessione pc e fax)
 - 2 pc portatili completi di stampante
 - 1 ponte radio campale VHF con link UHF (alimentazione 220/12V per una copertura di 12/30 km²)
 - 20 apparati radio VHF portatili (programmati su tutte le frequenze del protocollo d'intesa Ministero/DPC)
- 6 tende pneumatiche da 8 posti (7,5x5,5 m) complete di accessori ed impianti;
- 1 cucina mobile carrellata;
- 1 tenda mensa (6x6 m) automontante completa di tavoli e panche;
- 1 mezzo mobile telecomunicazioni;
- 1 tenda comando - segreteria (7,5x5,5 m);
- bagni (wc + lavabo), docce in 3 container da 3x2,5 m;
- 1 generatore da 60 kW silenziato carrellato;
- 1 generatore da 5 kW;
- 1 torre faro con gruppo illuminante da 4 kW e 16 kW in distribuzione;
- 3 gruppi illuminanti tipo tower;
- 4 cisterne per acqua da 1000 l;
- 3 autoclavi da 2 CV;
- 1 kit per potabilizzazione;
- 1 serbatoio da gasolio da 900 l.

Trasporto

- 1 Bilico (12,80 m) per 4 container 10"
- 2 Autocarri cassonati (6 m) c/gru per 4 container 10"
- 5 Fuoristrada di cui 4 per traino carrelli
- 2 Pulmini da 9 posti
- 1 Mezzo per coordinatore/coadiutori
- 1 pulmino da 9 posti



2.1 Modulo assistenza alla popolazione (h6) -standard

Dimensionato per 250 persone sfollate

Squadra operativa

Coordinamento: 1

Assistenti/animatori (con formazione di tipo assistenziale di cui uno psicologo): 6

Totale Squadra: 7

Confezionamento

5 Container 10" (3x2,5 m) per 42 tende p.i.88
(o 8 Container 10" (3x2,5 m) per 32 tende pneumatiche)
6 Container 10" (3x2,5 m) per 18 bagni
4 Container 10" (3x2,5 m) per 12 docce
2 Container 10" (3x2,5 m) per 250 brande + effetti letterei
1 Container 10" (3x2,5 m) per cisterne acqua
1 Pianale o rimorchio per generatore 150 kW
1 Carrello per torre faro + gruppi illuminanti
1 Carrello per struttura info point

Nota

L'impostazione del modulo di assistenza alla popolazione basata sulle tende appare suscettibile in futuro di miglioramenti tecnologici, anche in relazione ai prodotti e alle attrezzature proposte dal mercato. Per i futuri investimenti è utile considerare la possibilità di acquisire nuovi prodotti per i bagni e le docce o come le tende pneumatiche automontanti di nuova generazione, moduli abitativi ribassati o altre tipologie.

A puro titolo esemplificativo si può considerare che i moduli ribassati hanno dimensioni di 6x2,5x0,6 m, sono componibili, possono ospitare 6 persone e si possono sovrapporre per creare strutture a diversi piani; il trasporto risulta ottimizzato: 6 moduli per autocarro. Il costo è paragonabile a quello delle tende ministeriali.

Attrezzatura

- 42 tende tipo PI 88 (ministeriale) da 6 posti (o 32 tende pneumatiche da 8 posti) complete di impianti e termoisolanti
- 250 brandine pieghevoli
- pavimentazione mobile sotto tenda (grelle livellanti)
- recinzione leggera
- 18 bagni (3 moduli da 4, 2 moduli da 2 di cui uno per disabili)
- 12 docce (2 moduli da 4, 2 moduli da 2 di cui uno per disabili)
- 4 serbatoi acqua da 1000 l cadauno
- 1 generatore da 150 kW silenziato carrellato o 2 generatori da 80 kW
- 1 quadro generale
- 10 quadri di zona
- 1 torre faro da 2 kW con generatore da 12 kW, altezza faro >8 m
- 8 gruppi illuminanti da 600 W (di cui 4 tipo tower e 4 carrellati)
- 1 struttura organizzativa (Info Point) dedicata alle persone sfollate, con possibilità di autogestione da parte delle persone sfollate

Trasporto

4/5 Bilici per 16/20 container 10"

1 Autocarro cassonato (6 m) c/gru per generatore 150 kW

1 Autocarro cassonato (6 m) per 2 container 10"

2 Fuoristrada per traino carrelli

Superficie minima necessaria (70x60) m = 4200 m²

2.2 Modulo produzione e distribuzione pasti (h12) - standard

Dimensionato per 500 pasti/turno

Squadra operativa

Coordinamento: 1

Cuochi: 3

Aiutanti di cucina (con mansioni di preparazione e lavaggio): 5

Addetti alla distribuzione: 4

Responsabili di magazzino: 2

Totale Squadra: 15

Confezionamento:

2 moduli container 4x2,5 m per l'unità preparazione pasti e lavaggio e l'unità produzione pasti
3 moduli container 3x2,5 m per l'unità conservazione derrate alimentari e approvvigionamento e magazzino
Pallet per l'Unità distribuzione pasti e refettorio

Trasporto

autocarri per il trasporto dei container

bilico per il trasporto dei pallet

Superficie minima necessaria (30x30) m= 900 m²

Attrezzatura

Unità preparazione pasti e lavaggio

2 lavelli acciaio (misura indicativa 1,2 m cadauno)
1 tavolo acciaio (misura indicativa 2,5 m)
griglie di sgocciolamento, batteria pentolame acciaio, pensili

Unità produzione pasti

cucina con almeno 6 fuochi a gas con cappa aspirante
2 bollitori capacità >= 80 l cadauno
2 brasieri (misura indicativa 1x0,8 m cadauno)
forno a colonna elettroventilato (misura indicativa h 1,4 m)
2 scaldavivande (misura indicativa 1,5 m cadauno)
lavello dedicato cucina (misura indicativa 0,6 m)
tavolo dedicato cucina (misura indicativa 2 m)
frigorifero dedicato cucina (misura indicativa 150 l)
boiler rapido a gas
2 cisterne di materiale plastico con telaio, impilabili capacità >= 1.000 l con autoclave da 20 l
pensili, accessori: affettatrice, friggitrice, tritacarne

Unità conservazione derrate alimentari

cella frigorifera a due scomparti
cella freezer (da collegare all'impianto elettrico del campo, fabbisogno 4÷5 kW)

Unità approvvigionamento e magazzino

1 container con scaffali
1 container non attrezzato (altri container provenienti dall'allestimento del campo base si possono aggiungere a questi con funzione di stoccaggio)
derrate alimentari per autosufficienza per i soccorritori (140) per almeno 72 ore
Unità distribuzione pasti e refettorio (Almeno due linee di distribuzione)
tensostuttura 12x24 m automontante, chiusa, portata neve completa di:
impianto termoconvettore >= 50.000 kCal/h
pavimentazione mobile modulare
illuminazione >= 1.200 watt
zavorre per ancoraggi
50 tavoli pieghevoli da 8 posti (di cui 10 per la distribuzione)
80 panche pieghevoli

Tunnel mobile a soffitto per copertura delle persone in attesa



2.5 Modulo Segreteria e comando - standard

Squadra operativa

Coordinamento segreteria: 2
Operatori di segreteria: 2
Coordinamento modulo comando (Funzionari regionali e degli Enti Locali): 2
- 1 coordinatore
- 1 vice coordinatore
- coadiutori tecnico-amministrativi
dimensionati secondo le necessità delle singole Regioni
Totale squadra: 6

La composizione di questa squadra operativa è stata calcolata sulla base dell'integrazione con la task force "Soccorritori di pronta partenza h6 – interventi nazionali –". Nella fattispecie, 2 dei 3 addetti alla Segreteria/Telecomunicazioni già presenti in loco, saranno considerati come parte integrante di questa squadra.

Attrezzatura

1 Modulo abitativo / Tenda attrezzata a Segreteria
1 Modulo abitativo / Tenda comando attrezzata con computer stampante e fax

Confezionamento

1 Container 10" (3x2,5 m) oppure 1 Modulo (4x2,5 m)

Trasporto

1 Autocarro cassonato (6 m) c/gru

Nota: i moduli 2.4 e 2.5 devono essere logisticamente adiacenti in quanto svolgono funzioni strettamente correlate

2.4 Modulo per Telecomunicazioni d'emergenza -standard

Squadra operativa

Coordinamento: 1

Tecnici: 3

Totale squadra: 4

La composizione di questa squadra operativa è stata calcolata sulla base dell'integrazione con la task force "Soccorritori di pronta partenza h6 – interventi nazionali –". Nella fattispecie, 1 dei 3 addetti alla Segreteria/Telecomunicazioni già presenti in loco, sarà considerato come parte integrante di questa squadra di 3 operatori.

Confezionamento e trasporto
Mezzo mobile dedicato

Attrezzatura

- 1 carrello elitrasportabile (fornito dal DPC)
- 3 telefoni satellitari traffico voce
- 2 telefoni satellitari traffico voce/dati (completi di accessori per connessione pc e fax)
- 2 pc portatili completi di stampante e fax
- 3 ponti radio campale VHF con link UHF (alimentazione 220/12V per una copertura di 45/100 km²)
- 40 apparati radio VHF portatili (programmati su tutte le frequenze del protocollo d'intesa Ministero/DPC)
- 40 telefoni cellulari

Per gli standard relativi alle frequenza radio di utilizzo si farà riferimento alle indicazioni del Dipartimento della Protezione Civile.

La sede considerata maggiormente adatta per la preparazione alla partenza del Macromodulo è quella del Presidio regionale di S. Michele (AL), che dispone di una superficie esterna carrabile pari a 8.000 mq e si trova in collocazione favorevole per la vicinanza al confine con le altre regioni italiane centro-settentrionali.

La configurazione predisposta corrisponde ad un allestimento completo per una singola area di accoglienza, in assenza di potenziali fattori o condizioni che ne limitino l'estensione di impiego.

A questo proposito, la configurazione del modulo è stata ipotizzata modulabile sulla base delle reali necessità e condizioni legate alla situazione del sito in cui lo stesso deve essere dispiegato ed allestito.

2 Composizione del Macromodulo

La mobilitazione del **Macromodulo di assistenza alla popolazione** prevede il coinvolgimento di una serie di risorse strumentali facenti capo alla rete dei Presidi regionali di 1° livello, in particolare, ed alle sedi del Volontariato di Protezione Civile in regime di Convenzione con la Regione Piemonte.

Le risorse sono mobilitate con il contributo operativo degli operatori volontari in regime di Convenzione con la Regione Piemonte, secondo la consistenza predisposta dalla presente procedura.

2.1 Risorse strumentali

L'articolazione del **Macromodulo di assistenza alla popolazione** prevede la mobilitazione delle seguenti dotazioni principali:

- n. 42 tende pneumatiche per l'assistenza alla popolazione, con dotazioni di corredo e riscaldatori/condizionatori
- n. 400 posti letto completi
- n. 2 moduli wc/docce per la popolazione (4 wc, 4 lavabi, 2 docce cadauno)
- n. 4 tende pneumatiche per i soccorritori in pronta partenza, con dotazioni di corredo e riscaldatori/condizionatori
- n. 1 impianto elettrico completo per tendopoli (quadri elettrici, cavi di alimentazione, dispositivi di illuminazione)
- n. 2 moduli wc soccorritori (3 wc, 3 lavabi cadauno)
- n. 1 modulo docce soccorritori (5 docce)
- n. 1 PMA 1° livello, e dotazioni logistiche di supporto
- n. 4 tensostrutture automontanti per uso mensa/sociale
- n. 1 cucina mobile 400 pasti/ora
- n. 2 celle frigo +/-
- n. 1 modulo ufficio
- n. 1 minipala cingolata



- n. 1 miniescavatore cingolato
- n. 2 sollevatori telescopici
- quadri elettrici e cavi distribuzione
- n. 4 torri faro 4000 W (illuminazione perimetrale)
- n. 1 pallone illuminante 4000 W (illuminazione centrale)
- n. 1 autocisterna acqua potabile
- n. 1 cisterna acqua
- n. 1 cisterna carburante
- n. 1 modulo lavaggio alta pressione
- n. 1 modulo officina
- scorta per n. 3500 pasti (7 gg)

Una descrizione di dettaglio delle dotazioni prettamente campali è stata inserita nell'elaborato **POS_MAP_03** *Risorse strumentali*.

Nell'ambito delle risorse su elencate occorre considerare, se ritenuto necessario sulla base delle condizioni locali o delle condizioni di assistenza alla popolazione, la mobilitazione dei **Moduli Sanitari Regionali (MSR)**, rapportati alle necessità legate all'emergenza in atto. Per tali tipologie di attrezzature, per cui la S.C. Maxiemergenza del 118 Piemonte dispone di Posti Medici Avanzati di 1° livello e di Posti Medici Avanzati di 2° livello con Unità Chirurgica, la mobilitazione avviene in modo coordinato con la struttura 118 Piemonte, sulla base del Disciplinare di collaborazione approvato con D.G.R. n. 16-6001 del 25.06.2013.

In ogni caso, le modalità di attivazione dei MSR nel dettaglio saranno oggetto di specifica procedura.

Oltre alle attrezzature specifiche per le finalità del presente modulo, vi sono le dotazioni in termini di abbigliamento specifico e dispositivi di protezione individuale (DPI) degli operatori delle singole squadre mobilitate, conformi agli standard prestazionali vigenti ai sensi del D.Lgs. 81/2008 e s.m.i. ed in armonia con apposita procedura di Coordinamento Sicurezza Operatori.

Infine, vi sono le dotazioni di supporto per i soccorritori a garanzia dell'autosufficienza



del modulo, che consentono l'autonomia per le squadre operative fino a 96 ore dall'attivazione del modulo (viaggio escluso).

2.1.1 Consistenza del modulo Segreteria e Telecomunicazioni di emergenza

La configurazione del modulo Segreteria e Telecomunicazioni di emergenza cambia nel corso della missione in relazione alla diversa tipologia di attività svolte nell'area di accoglienza nei primi 15 giorni di missione e nei giorni successivi.

Nella prima fase della missione (primi 15 giorni) il modulo Segreteria e Telecomunicazioni di emergenza opera in una realtà infrastrutturale fortemente e largamente compromessa, che richiede la gestione di un afflusso di un numero consistente di ospiti.

Il modulo si compone delle seguenti unità:

- Ufficio TLC (in unità furgonata/camper): ha compiti di gestione delle reti di telecomunicazioni di emergenza e dei sistemi telematici a servizio del campo. Operatori presenti: 2 operatori con profilo "operatore di rete" (operatività della componente h16 con orario 7.00 – 23.00);
- Ufficio comando/segreteria di missione (in shelter espandibile o tenda): ha compiti di coordinamento missione e segreteria di missione e di campo. Operatori presenti: funzionari referenti di Missione, 1 Coordinatore Operativo del Volontariato, 2 operatori di segreteria, di cui uno con funzioni di supervisore - Operatività della componente h16 con orario 7.00 – 23.00;
- Info point (in tenda con doppio ingresso): svolge attività di sportello di raccolta richieste da parte degli ospiti e diffusione informazioni. Operatori presenti: 2 operatori segreteria con profilo "front office" - Operatività della componente h13 con orario 8.00 – 21.00;
- Ufficio di accoglienza (in tenda eventualmente integrata da unità furgonata/camper secondo necessità di missione): svolge attività di registrazione degli ospiti e di back office rispetto all'infopoint. Operatori presenti: 4 operatori di segreteria - Operatività della componente h16 con orario 7.00 – 23.00.

Nel caso l'UMT della Regione Piemonte non venga dispiegato per indisponibilità e/o



scelta, i servizi essenziali di ICT sono erogati dall'unità mobile Orion3.

Nella seconda fase della missione (quindi dal 15° giorno in poi), in cui le attività di registrazione degli ospiti vanno in esaurimento e alcuni servizi essenziali (es: sistemi di telecomunicazioni ordinari) sono ripristinati, il modulo si compone di:

- Direzione di campo (in tenda o modulo). Svolge attività di coordinamento delle missioni. Nel modulo shelter è anche ricavato un piccolo spazio riunione. Operatori presenti: funzionari referenti di Missione, con operatività garantita in base alla procedura di Coordinamento Generale Missioni;
- Ufficio segreteria di missione/TLC (in shelter espandibile o tenda): ha compiti di segreteria missione, segreteria popolazione, back office rispetto all'infopoint, gestione delle reti di telecomunicazioni e dei sistemi telematici a servizio del campo. Operatori presenti: 2 operatori di segreteria (di cui uno con funzioni di supervisore), 2 operatori TLC (1 con profilo operatore di centrale e 1 con profilo "operatore di rete") - Operatività della componente h16 con orario 7.00 – 23.00;
- Ufficio info point (in tenda con doppio ingresso): svolge attività di sportello di raccolta richieste da parte degli ospiti e diffusione informazioni. Operatori presenti: 2 operatori segreteria - Operatività della componente h13 con orario 8.00 – 21.00;

In casi eccezionali, per far fronte a particolari esigenze legate ai sistemi di telecomunicazioni, Il Settore Protezione Civile e Sistema AIB si riserva di sostituire l'UMT con Orion 3 (ovvero di prolungare la missione di quest'ultima unità, qualora il suo impiego sia stato scelto dall'inizio missione).

Tabella 1 - Unità mobili

FUNZIONE	ATTIVITA' SVOLTE	SISTEMAZIONE		
		TIPOLOGIA	PROVENIENZA	PDL
Unità mobile coordinamento – TLC	Coordinamento missione Reti TLC emergenza Sistemi telematici	UMT Elenco dotazioni in Allegato 4 ELENCO DOTAZIONI UMT	RP	4
Ufficio segreteria (*)	Segreteria missione	Camper/furgone	Vol.	2
(*) attivazione eventuale				



Tabella 2 -Unità di funzione

FUNZIONE	ATTIVITA'	SISTEMAZIONE				
		TIPOLOGIA	DISPIEGAMENTO		PDL (esclusi PC funzionari e Coordinatore VOL)	
			GG 1-15	GG > 15	GG 1-15	GG > 15
UMT	Reti TLC emergenza Sistemi telematici Coordinamento missione	UMT	OK	-	4	-
Direzione e Ufficio campo	Coordinamento missione Segreteria missione	Furgone	OK	-	2	-
Accoglienza	registrazione back-office	Tenda	OK	-	2	-
Direzione	Coordinamento missione	Shelter	-	OK	-	1 (videoconf.)
Ufficio campo	Segreteria missione Segreteria popolazione Reti TLC Sistemi telematici	Shelter	-	OK	-	4
Infopoint	Sportello informazioni Raccolta richieste	Tenda due ingressi	OK	OK	1	1
Accesso	Controllo accessi/uscite mezzi di servizio		OK	OK	1	1
Mensa	Controllo pasti erogati		OK	OK	1	1
TOT					11	8



Tabella 3 - Necessità logistiche

TIPOLOGIA	DESCRIZIONE	DISPIEGAMENTO	
		GG 1-15	GG >15
UNITA' MOBILE USO UFFICIO (camper, tenda, shelter)	SOLO nella configurazione alternativa a quella standard (utilizzo UMT-RP) con carrello elitrasportabile. Necessaria configurazione almeno 3 posti operatore	1	-
ALIMENTAZIONE	Distribuzione elettrica esterna alle componenti del modulo e alimentazione con potenza di circa 10 kW; DA VERIFICARE ALIMENTAZIONE AD HOC PER LO SHELTER DI REGIONE PIEMONTE	1	1
CLIMATIZZAZIONE	Riscaldamento o condizionamento per tutte le unità	1	1
KIT SEGRETERIA	Modulo ufficio/segreteria (shelter espandibile/tenda) Necessaria configurazione 7 posti operatore (4 tavoli e 10 sedie con schienale)	1	1
	Modulo di segreteria "accoglienza popolazione" (tenda media) Necessaria configurazione 4 posti operatore (4 tavoli e 6 sedie con schienale) Necessità di disporre di attrezzatura per l'accoglienza della popolazione: 6 panche, 3 tavoli, facilities per accoglienza (acqua, generi di ristoro)	1	-
	Modulo coordinamento/direzione da accoppiare con lo shelter ufficio (tenda media/modulo) Necessaria configurazione 4 posti operatore (2 tavoli e 6 sedie con schienale)	-	1
	Tenda/gazebo info point (a 2 ingressi) Necessaria configurazione 2 posti operatore (2 tavoli e 2 panca o 2 sedie)	1	1
	Gazebo per collegamento unità comando	1	1
	Punti di accesso al campo: Necessaria configurazione 1 posto operatore (1 tavoli e 1 panca o 2 sedie)	2	2
	BACHECA	4	4

Necessità di trasporto:

- Materiale logistico indicato
- Carrello Orion3 (patente CE)
- Materiale TLC:
 - o 3 valige peli grande
 - o 1 cassa alluminio ;
 - o 1 mini rack

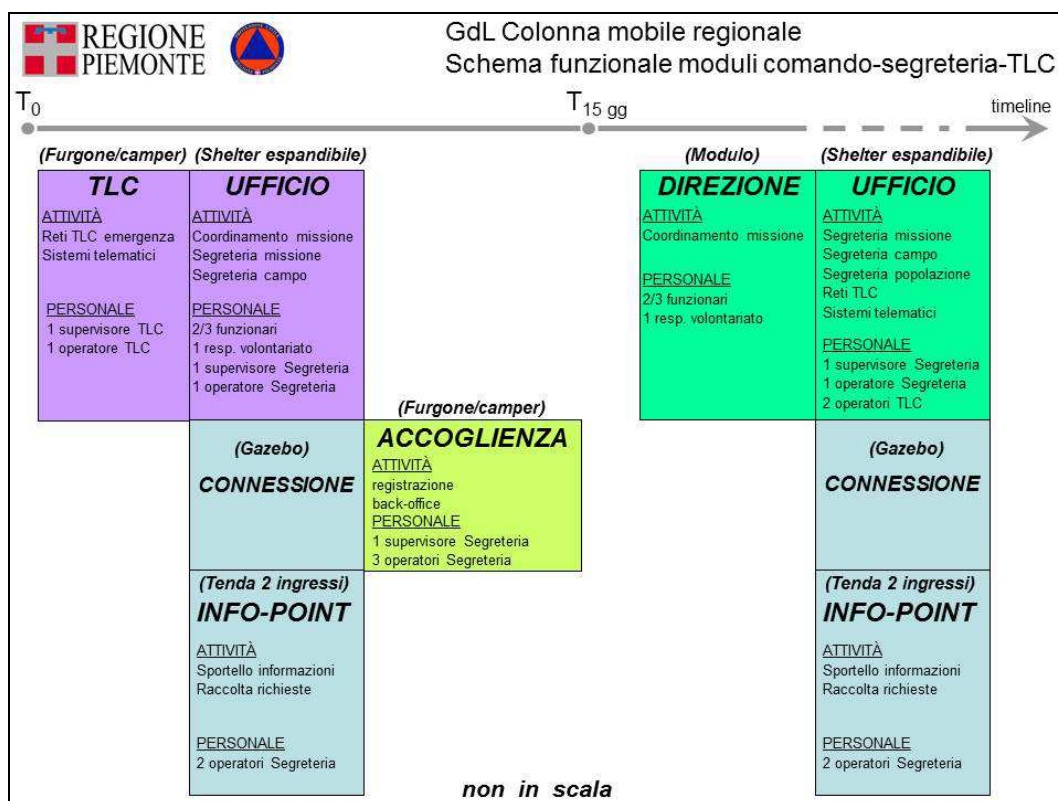


Figura 1 - Layout modulo comando-segreteria-TLC

L'ufficio con funzioni di accoglienza è allestito in tenda con postazioni di lavoro standard allestite in spazi adeguati per ampiezza (non meno di 15mq ciascuno) predisposti in modo da mantenere la privacy degli ospiti in via di registrazione e in luogo di attesa dotato di confort per rendere più facile l'attesa degli ospiti (zona coperta munita di panche con



panche e possibilità di accesso all'acqua). La compilazione della modulistica deve essere effettuata in presenza di operatori che a richiesta supportino la popolazione.espletare le operazioni di registrazione.

2.2 Risorse umane

L'articolazione del **Macromodulo di assistenza alla popolazione** prevede il coinvolgimento delle seguenti risorse umane, quali operatori del Volontariato in regime di Convenzione con la Regione Piemonte, che rientrano nelle seguenti categorie minime di base (predisposte ai fini dell'individuazione degli scenari di rischio di Protezione Civile, così come previsto all'Allegato 1 del D.P.C.M. 12.01.2012):

- autisti patenti B, BE, C, CE
- uso attrezzature speciali
- conduzione mezzi speciali
- logistica
- produzione e somministrazione pasti
- assistenza alla popolazione (attività psicosociale, assistenza soggetti maggiormente vulnerabili)
- attività di segreteria
- attività in materia di telecomunicazioni

La consistenza degli operatori del Volontariato destinati alle differenti funzioni legate alla mobilitazione ed allestimento, mantenimento in esercizio, smobilitazione e rientro del Macromodulo, è individuata secondo le seguenti indicazioni:

Mobilitazione ed allestimento

- n. 96 operatori logistici

di cui:

- n. 90 addetti logistici
- n. 2 addetti all'uso delle macchine movimento terra
- n. 2 addetti all'uso dei sollevatori telescopici
- n. 2 addetti all'uso delle gru su autocarro



- n. 12 operatori produzione e distribuzione pasti
di cui:
 - n. 6 addetti alla produzione pasti
 - n. 6 addetti alla distribuzione pasti, pulizia e gestione scorte alimentari
- n. 8 operatori di vigilanza e controllo accessi
- n. 4 operatori antincendio
- n. 2 operatori TLC
- n. 8 operatori Segreteria

per un totale di n. 130 operatori.

Gestione

- n. 10 operatori logistici
di cui:
 - n. 8 addetti logistici
 - n. 1 addetto all'uso dei sollevatori telescopici
 - n. 1 addetto all'uso delle gru su autocarro
- n. 12 operatori produzione e distribuzione pasti
di cui:
 - n. 6 addetti alla produzione pasti
 - n. 6 addetti alla distribuzione pasti, pulizia e gestione scorte alimentari
- n. 8 operatori di vigilanza e controllo accessi
- n. 6 operatori antincendio
- n. 4 operatori di segreteria (8 operatori fino al giorno 15°)
- n. 2 operatori di supporto TLC

per un totale di n. 42 operatori (46 operatori fino al giorno 15°).



Dismissione

- n. 40 operatori logistici

di cui:

- n. 36 addetti logistici
- n. 2 addetti all'uso dei sollevatori telescopici
- n. 2 addetti all'uso delle gru su autocarro

- n. 12 operatori produzione e distribuzione pasti

di cui:

- n. 6 addetti alla produzione pasti
- n. 6 addetti alla distribuzione pasti, pulizia e gestione scorte alimentari

- n. 8 operatori di vigilanza e controllo accessi
- n. 4 operatori antincendio
- n. 4 operatori di segreteria
- n. 2 operatori di supporto TLC

per un totale di n. 70 operatori.